

↑ 縫い止まり位置

○ 仕付け位置

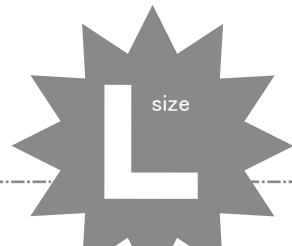
コンシールフアスナーの取付は
<http://dr-cos.com/kt-12boxpleatskirt2.html>
こちらを参照してください



伸び止めテープの取付は
<http://dr-cos.com/kt-nobidome.html>
こちらを参照してください



でいあこすのトップページへ
無料型紙ページへ
タイトスカートのページへ



貼合せ線 AA

貼合せ線 AI



ダーツ



ダーツは中心に向かって倒す

ダーツ

貼り合せ線 AA



縫い代1cm

タイトスカート
前身頃
① わ で1枚

貼り合せ線 B I

DRCOS

SITE <http://dr-cos.com>

MAIL info@dr-cos.com

Twitter https://twitter.com/@drcos_com

facebook <https://www.facebook.com/drcoscom>

裾音
http
こち

裾の縫い代は2cm

貼り合せ線 AB

ダーツ

貼り合せ線 A I



①と【地の目】て何？と思われる方は
<http://dr-cos.com/kt-symmetry.html>
こちらを参照してください



貼り合せ線 BA



地の目



ダーツの縫い方は
<http://dr-cos.com/kt-darts.html>
を参照してください

ダーツ

貼り合せ線 A II

こちらを参照してください



貼り合せ線



裾の目



裾の目



貼り合せ線 B I



裾部分の処理は

<http://dr-cos.com/kt-12boxpleatskirt3.html>

こちらを参照してください

貼り合せ線 B II

工程順



型紙を切り抜く前に

<http://dr-cos.com/kt-pattern.html>

を参照してダーツ部分を直すとより綺麗にできます

- ①ダーツを縫ってアイロンで倒す
- ②両脇を端処理、伸び止テープを縫い止まりま
- ③前身頃と縫い合わせ、アイロンで縫い代を害
- ※履いた際にファスナーが左側に来るようにす
- ④裾を端処理して、2cm 織上げ、ミシンで縫い
- ⑤ファスナーを取り付ける
- ⑥ベルト型紙の工程へ

貼り合せ線

BB

ダーツ

貼り合せ線 AⅡ

ダーツ

ダーツは中心に向かって倒す

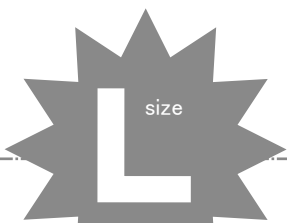
貼り合せ線 AⅢ

印で仕付けをして下さい

切り仕付けの仕方は

<http://dr-cos.com/kt-shituke.html>

こちらを参照してください



貼り合せ線 CA

size

貼り合せ線 CA

タイトスカート
後身頃
① わ で1枚



端処理の仕方は

<http://dr-cos.com/kt-hashisyori.html>

こちらを参照してください

縫い代1cm

貼り合せ線 B II

貼り合せ線 B III

にできます

止まりまで張る

い代を割る

ようにする

ンで縫いとめる

DRCOS

SITE <http://dr-cos.com>

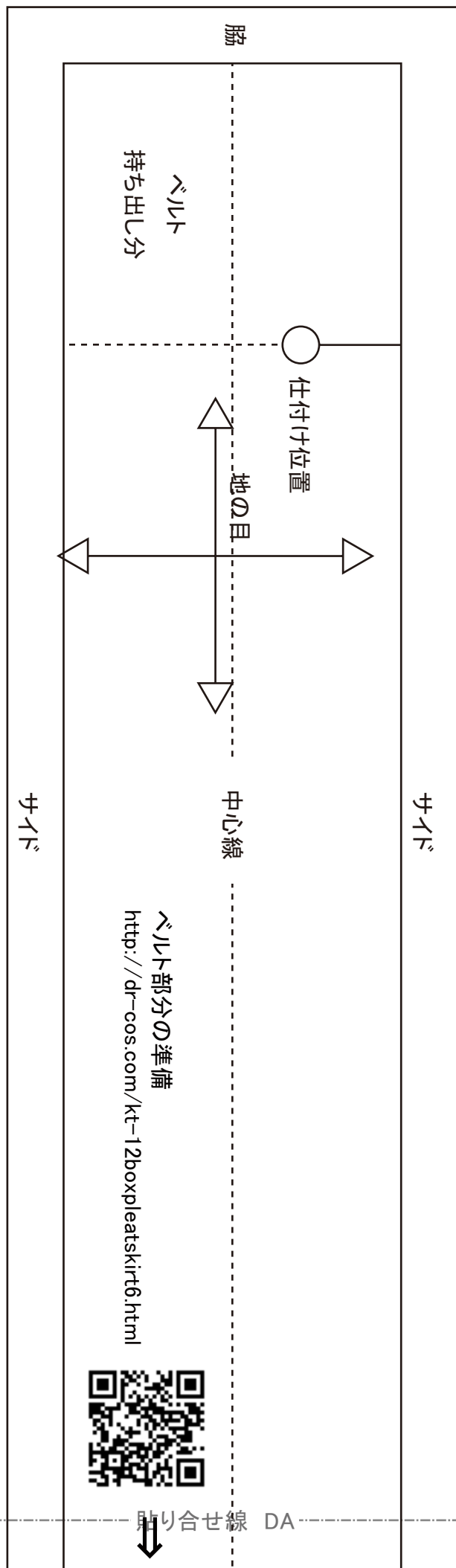
MAIL info@dr-cos.com

Twitter https://twitter.com/@drcos_com

facebook <https://www.facebook.com/drcoscom>

裾の縫い代は2cm

貼り合せ線 CB



タイトスカート ベルト 1枚 接着芯 (薄手) 1枚

貼り合せ線 DA



ベルトの縫い付け方
<http://dr-cos.com/kt-12boxpleatskirt7.html>



ホックの付け方①「鉤(カギ)」編
<http://dr-cos.com/kt-hook.html>
ホックの付け方②「輪」編
<http://dr-cos.com/kt-hook2.html>



貼り合せ線 DB

脇

DRCOS

SITE <http://dr-cos.com>
 MAIL info@dr-cos.com
 Twitter [@drcos_com](https://twitter.com/@drcos_com)
 facebook <https://www.facebook.com/drcoqcom>

貼り合せ線 DB

ネットポタンの付け方

<http://dr-cos.com/kt-snap.html>

